

بِسْمِ اللَّهِ الرَّحْمَنِ الرَّحِيمِ



مواد سوء مصرف



Illicit Drugs

Dr. Z Kiani, PhD of Pharmacology,
BUMS

اعتیاد به مواد مخدر در ایران

- احتمالا تا ۵۰۰ هزار نفر **فروشنده** و **دلال خرده‌پا** وجود دارد.
- سالانه ۱۰۰۰ تن مواد مخدر در ایران **مصرف** می‌گردد.
- سالانه ۲۰۰ تن مواد مخدر توسط نیروی انتظامی **کشف** می‌گردد.
- **تولید افغانستان** سالانه تا ۴۰۰۰ تن (معادل ۱۰۰ میلیون دلار در محل) تخمین زده می‌شود.

آیا اصطلاحات مربوط به سوء مصرف را می شناسید؟

• سندرم ترک یا withdrawal

• علایم محرومیت

• اعتیاد یا Addiction



• تولرانسی یا تحمل

• وابستگی جسمی

• وابستگی روانی

addiction

اعتیاد یک مساله اپیدمیک است

سیگار و الکل بیشترین رواج در بیشتر کشورها **حذف** خالی شدن نیمی از تخت های بیمارستان ها

ماده قوی تر، شروع اثر سریع تر، ارزان تر و توزیع آسان تر **احتمال سوء مصرف بیشتر**

به نظر شما چه عواملی در ایجاد اعتیاد نقش دارد؟



به نظر شما چه عواملی در ایجاد اعتیاد نقش دارد؟



دارو



میزبان



محیط

- فراهم بودن
- قیمت
- قدرت
- خلوص
- روش استفاده
- سرعت شروع اثر
- سرعت خاتمه اثر

- تحمل ذاتی فرد
- سرعت ایجاد تحمل در فرد
- احتمال سمیت
- احتمال آثار دیس فوریک
- متابولیسم
- علایم روانی مثلا انتظارات یا تجربه قبلی
- احتمال رفتارهای ریسکی

- وضعیت اجتماعی
- خواسته های جامعه و تاثیر همتایان
- وجود منابع لذت دیگر
- فرصت های شغلی و تحصیلی
- محرک های شرطی مثل سگ پاولف



OLD HABITS

NEW HABITS

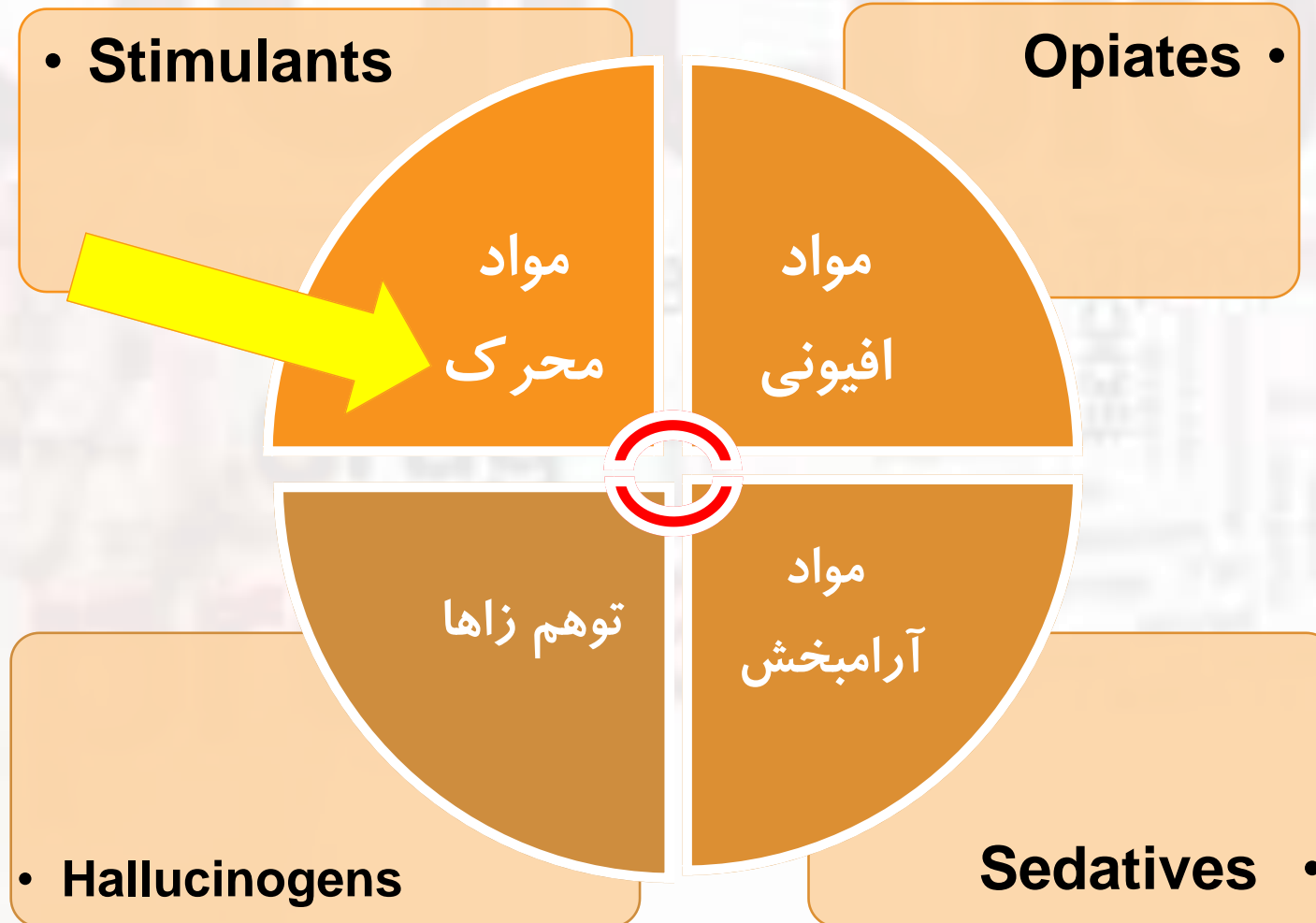
به نظر شما چه موادی بیشتر سوء مصرف می شوند؟

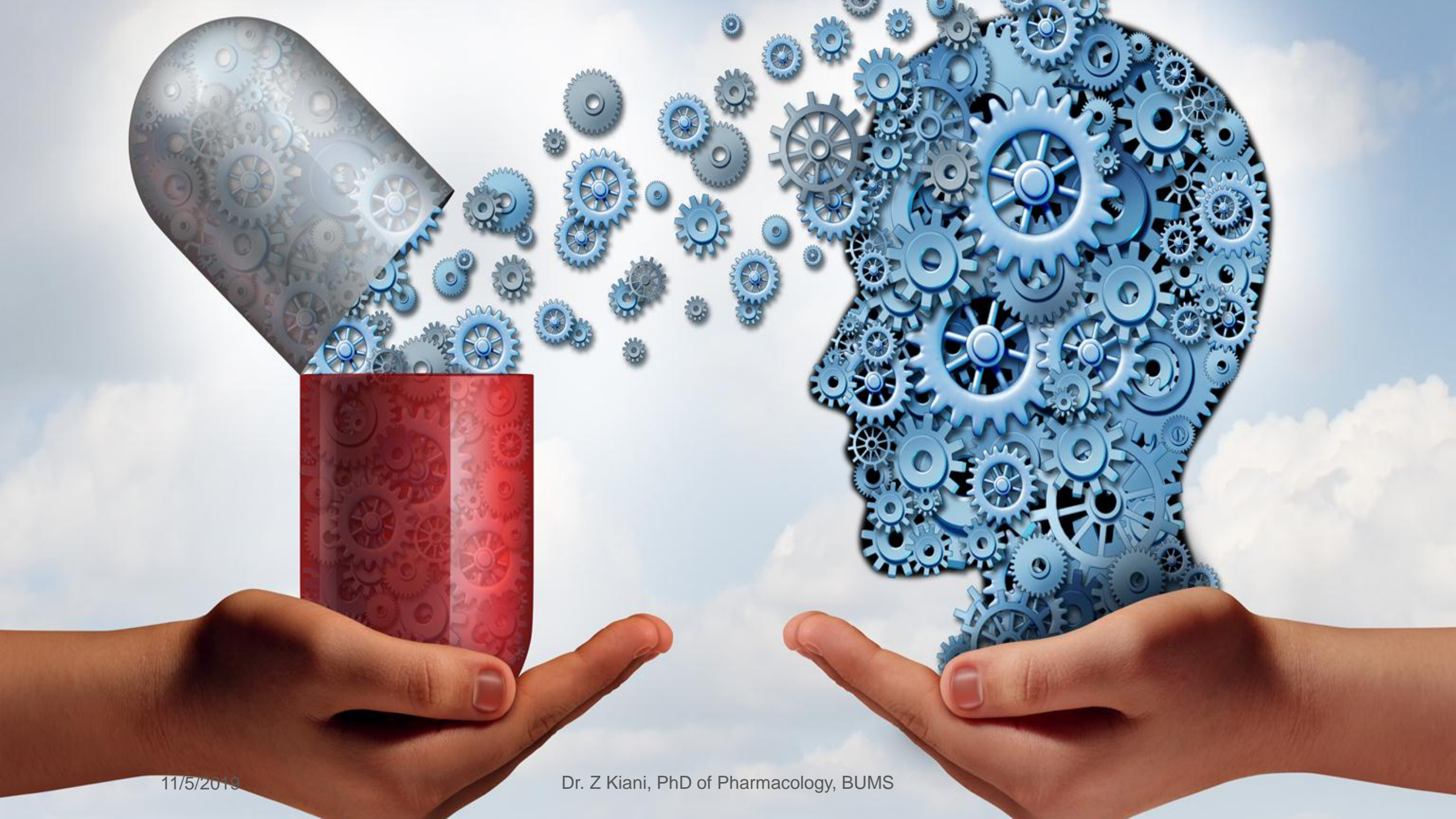


Drug Group	Most Common Examples	Other Examples
Opioids	Heroin	Morphine Codeine Meperidine Hydromorphone
Stimulants	Cocaine Methamphetamine Bath Salts	Amphetamines Methylphenidate Nicotine
Depressants (sedative- hypnotics)	Ethanol Benzodiazepines Inhalants Nitrous oxide*	Barbiturates Nonbarbiturate sedatives
Hallucinogens	Lysergic acid diethylamide (LSD)	Mescaline Phencyclidine (PCP)
Other	Marijuana Spice	Caffeine



دسته بندی انواع مواد





Psycho-stimulants



چه اسم هایی از محرک ها را شنیده اید؟

به نظر شما این محرک ها چگونه
بر مغز تاثیر می گذارند؟

مواد محرک

- **Crystal methamphetamine** –Also known as “**crank, ice, meth, or speed**”
- **Amphetamine**
- اکستازی = متیلن دی متا آمفتامین
- **Cocaine**–“**Coke**”
- **Ritalin**

مت آمفتامین: بمب اتم بر علیه مغز

- So, in a sense, **crystal methamphetamine is the nuclear weapon in the brain**, contrasted to conventional weapons of alcohol, cocaine, and marijuana.”

Dr. Petros Levounis

Chair of the Department of Psychiatry at Rutgers Medical School in New Jersey



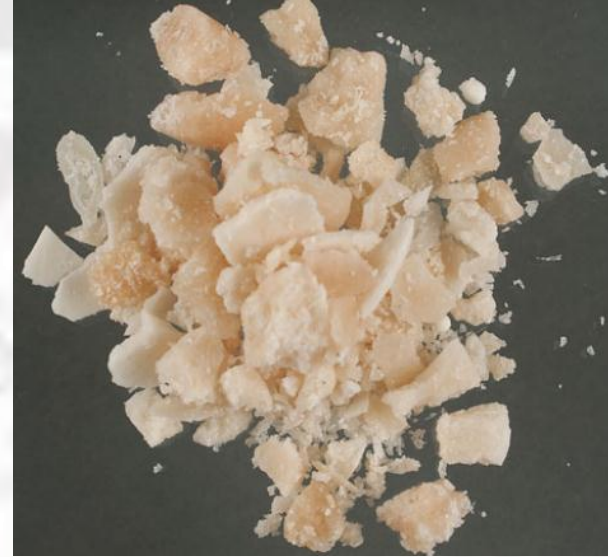
ڪوڪا



ڪو ڪائين



Colombia is Cocaine's Main Producer





شیشه یا
متامفتامین

Methamphetamine

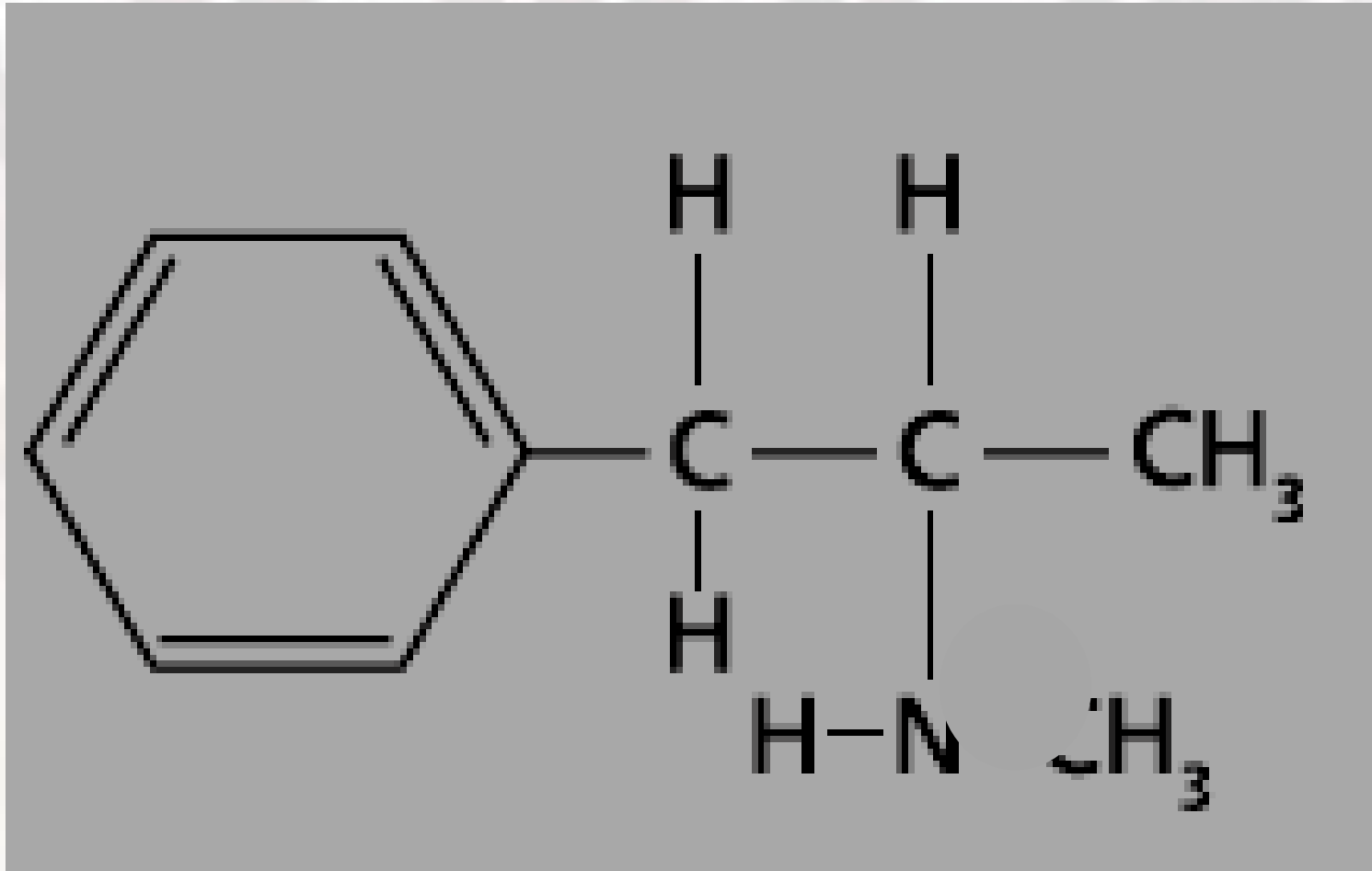


گیاه "افدرا" بعنوان پیش ساز آمفتامین ها



Ephedra Sinica

آمفتامین ها مولکول ساده ای دارند



تاریخچه پیدایش شیشه :

- ریشه پیدایش مت آمفتامین ، به بوته کوچکی به نام افدرا برمی گردد.
- بیش از ۵۰۰۰ سال چینی ها ساقه آنرا خشک کرده می جوشاندند و چایی بنام ماهوانگ درست میکردند. تا احساس خوشی و انرژی به آنها دست دهد.
- در اواخر دهه ۱۸۰۰ دانشمندان ، افدرین ماده ی موثر ماهوانگ را جدا کردند.
- در سال ۱۸۸۲ یک دانشمند آلمانی توانست ماده مصنوعی « آمفتامین » را که خواصی شبیه افدرا داشت را بسازد ولی به جهت اینکه هیچ مصرف دارویی نداشت بایگانی شد.
- اولین بار مت آمفتامین در سال ۱۸۹۳ در کشور ژاپن از ماده ای بنام افدرین ساخته شد.



تاریخچه پیدایش شیشه :

• در سال ۱۹۲۷ یک محقق آمریکایی بنام «گورون آلز» به امکان استفاده بعنوان ماده شیمیایی جایگزین افرین پی برد.

• در جنگ جهانی دوم مورد استفاده اعضای ارتش آلمان از بالاترین تا پایین ترین رده قرار گرفت و بصورت شکلات برای افزایش هوشیاری بین خلبانان نیروی هوایی توزیع شد. بطوری که پزشک اختصاصی ادلف هیتلر از سال ۱۹۴۲ تا زمان مرگ برای جلوگیری از افسردگی و رفع خستگی روزانه میزان مشخصی مت، به هیتلر تزریق می کرد و احتمال می دهند بیماری پارکینسون وی در سالهای آخر زندگی بواسطه مصرف این ماده بوده است.

• در دهه ۱۹۵۰ تا ۱۹۶۰ پزشکان این دارو را مکرر تجویز می نمودند و مصرف دارویی مت در آمریکا برای درمان بی خوابی، پارکینسون، الکلیسم و چاقی مفرط تجویز می شد.



انواع مت آمفتامین :

به صورت قرص ، کپسول ، پودر کریستالی و محلول قابل تزریق می باشد، البته همه اینها از نظر ترکیب شیمیایی چندان تفاوتی با هم ندارند و تفاوتشان به لحاظ خلوص و شکل فیزیکی میباشد.



در مصرف غیر مجاز موارد زیر شدیدتر است

- افزایش اعتماد به نفس
- افزایش دقت و تمرکز
- رفع ترس و اضطراب
- بهبود توان کار
- افزایش میل جنسی
- برداشتن مهارها

- افزایش انرژی
- احساس سرخوشی و نشاط
- کاهش خستگی
- بهبودی افسردگی
- کاهش نیاز به خواب
- کاهش وزن و اشتها

واضحاً بخش مهمی از اثرات یادگرفتنی و حتی تلقینی است

مفهوم فاز

پس مشکل کجاست؟

اثرات موقتی است

قطع مصرف، عوارض ناراحت کننده ای دارد

عوارض ناراحت کننده حین مصرف

تأثيرات مت آمفتامين ها:

مت آمفتامين يا بطور خلاصه « مت » ، ابتدا احساس هوشيارى، تمرکز ، خوشى همراه با لذت شديد در فرد بوجود مى آورد. سپس فرد را به زمين مى كوبد ، با احساس افسردگى خرد کننده و كوفتگى، بطورى كه هيچ لذتى را احساس نمى كند. مغز تقريبا بلافاصله در مقابل مت مقاوم مى شود و تقاضاى ماده توسط مغز آغازمى شود. **به همين خاطر وابستگى ايجاد مى كند واز موادى است كه سخت ترين درمان را دارد.**



عوارض مصرف مواد محرک

- عصبانیت و پرخاشگری
- افسردگی و خودکشی
- کاهش انرژی و بیحوصلگی
- کاهش شدید وزن و تحلیل رفتن بدن
- گوشه گیری و انزواطلبی
- بدبینی (پارانویا) و جنون (پسیکوز)

عوارض مصرف مواد محرک – ادامه

- کاهش حافظه و قدرت یادگیری
- رفتارهای وسواس گونه و تکراری
- ناتوانی جنسی، تمایلات جنسی نامتعارف
- افزایش فشار خون و بزرگی قلب
- خونریزی مغزی، سکته قلبی، اختلال در کلیه، سکته گوارشی
- عفونت، ضایعات پوستی، عدم بهبودی زخمها، کاهش ایمنی بدن

عوارض عروقی

انقباض و تنگی عروق

انسداد عروق



11/5/2019

عوارض دهانی



FIGURE 26-5 Meth mouth. (From Bird DL, Robinson DS: *Modern dental assisting*, ed 11, St Louis, 2015, Saunders.)



جنون شیشه

پسیکوز شیشه

- تا ۱/۳ مصرف کننده ها مبتلا می شوند
- با مصرف سنگین و طولانی مدت بیشتر دیده می شود
- بیخوابی به آن دامن می زند
- در جریان پسیکوز بیماران خطرناک می شوند
- حالات توهم و افکار هذیانی بوجود می آید

علائم قطع مصرف مواد محرک

- خستگی شدید
- افسردگی
- کندی حرکتی
- پر خوابی یا بی خوابی
- بیحوصلگی شدید
- بی تفاوتی
- گوشه گیری
- افزایش اشتها
- وسوسه شدید
- ناامیدی
- بی انگیزگی
- کاهش میل جنسی
- حواس پرتی و بی دقتی
- فراموشی

درمان



قطع مصرف متامفتامین

- ۸۵ درصد بعد از یکماه بهبود می یابند



مراجعه به مرکز روانپزشکی



درمان دارویی (داروهای ضد پسیکوز)

مراحل بهبودی

بعد از قطع شیشه

۱ ماه تا ۲ سال

- وسوسه
- خستگی
- افسردگی

۱ ماه

- احساس خوب بودن،
نشاط، آرامش

۱-۲ هفته

- پر خوابی، غمگینی،
گریه کردن، وسوسه
، بی انرژی بودن،
خستگی

سه گانه مشکل ساز



آیا همه مواد زیر محرک هستند؟



اکستازی



MDMA

اکستازی

- آثار محرک
- آثار توهم زا (مشابهت با مسکالین)
- قرص های آن ممکن است با آمفتامین های دیگر و کتامین و افدرین ترکیب باشد.
- علاوه بر سایر آثار: از بین رفتن گیرنده های سروتونین و دوپامین

ريتالين



ADDI



تجویز طبی ریتالین / آمفتامین دارویی و آمفتامین های سوء مصرف

□ هر از چندگاهی در مصرف وقفه داده می شود

□ هدف کنترل علائم خاصی است نه القاء حس سرخوشی

□ عوارض مرتب پایش می شوند

□ **بالاخره:** جهت فرد مبتلا به اختلال تجویز می گردد

• مقادیر در مقایسه با مصرف غیر قانونی بسیار کم است: ۱۰ تا ۳۰

میلی گرم در مقابل ۱ تا ۲ گرم

• مصرف خوراکی است

• دوز به راحتی اضافه نمی شود

• فرد دیگری کنترل مصرف را بعهده دارد

DON'T LET TOBACCO TAKE YOUR BREATH AWAY



CHOOSE HEALTH NOT TOBACCO

31 MAY WORLD NO TOBACCO DAY

#NoTobacco



**TOGETHER
LET'S BEAT
TOBACCO**



FCTC
WHO FRAMEWORK CONVENTION
ON TOBACCO CONTROL



**World Health
Organization**

11/5/2019

Dr. Z Kiani, PhD of Pharmacology, BUMS

Tobacco kills up to half of its users

“Tobacco kills” in any form

تنباکو

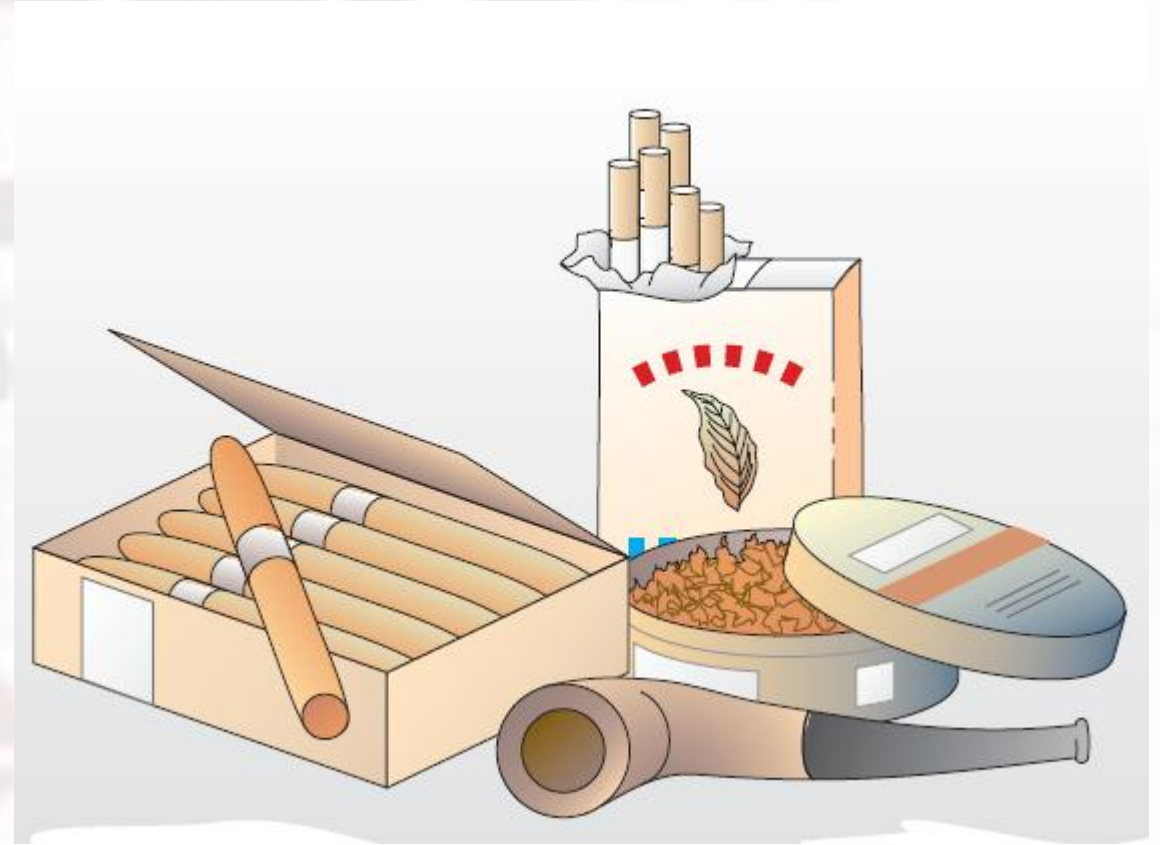
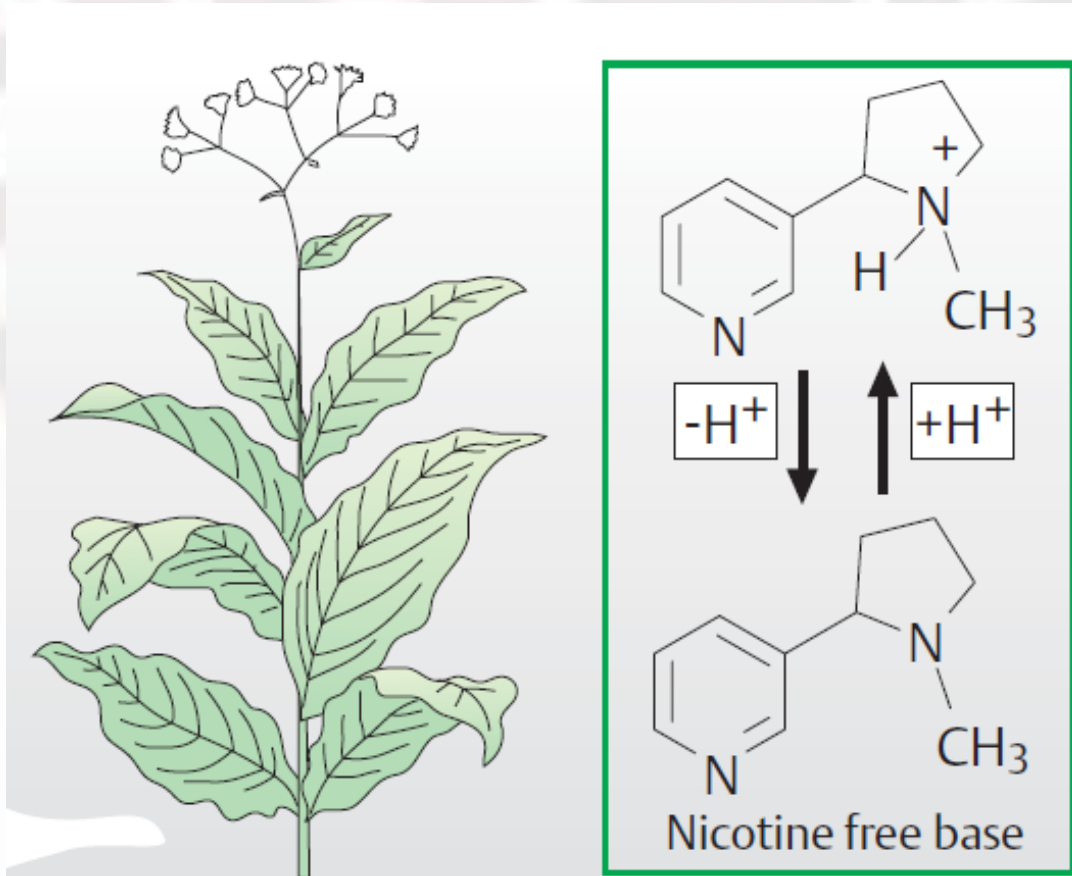


• **نیکوتین:** سم با آثار ناخواسته فراوان

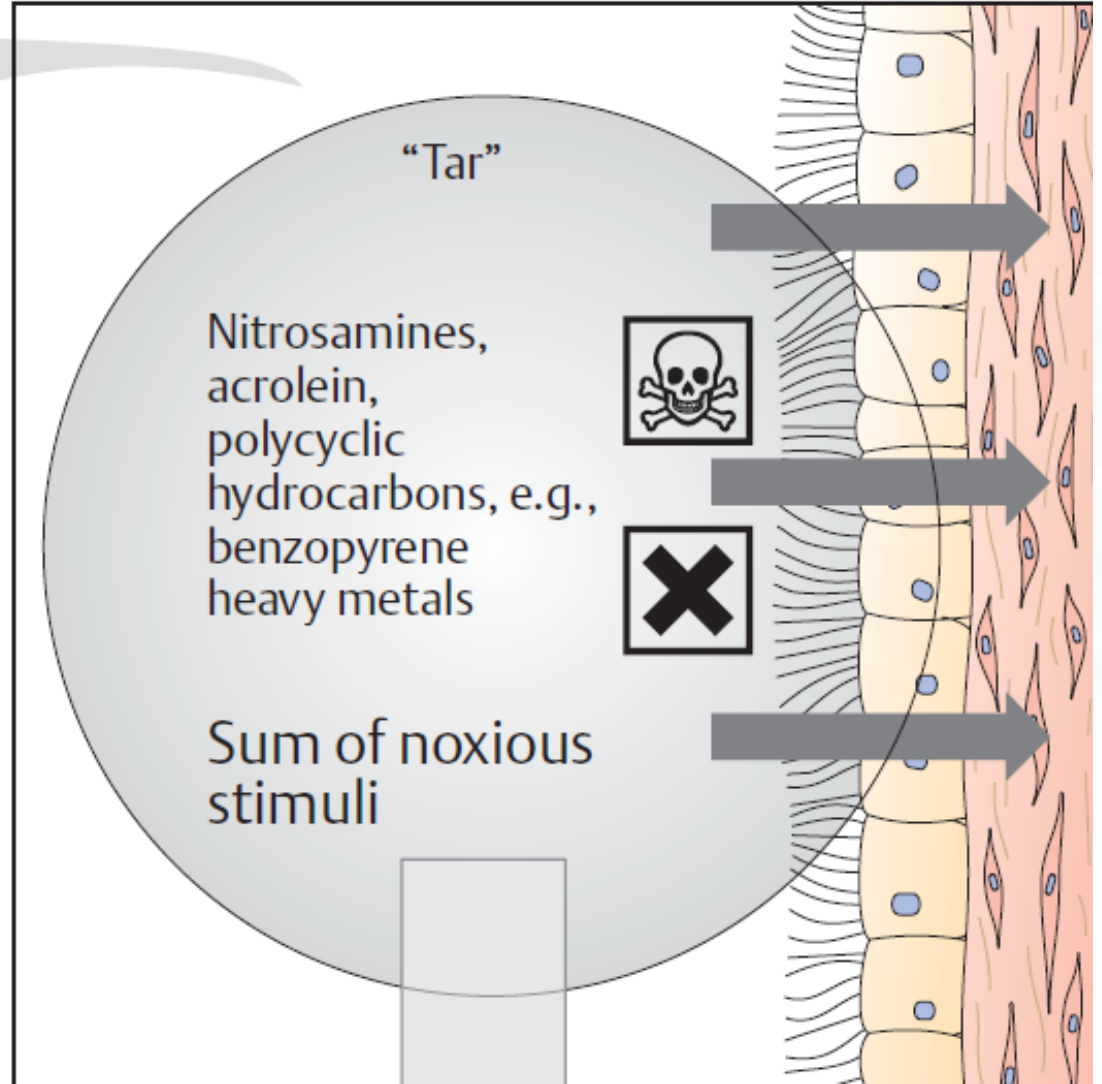
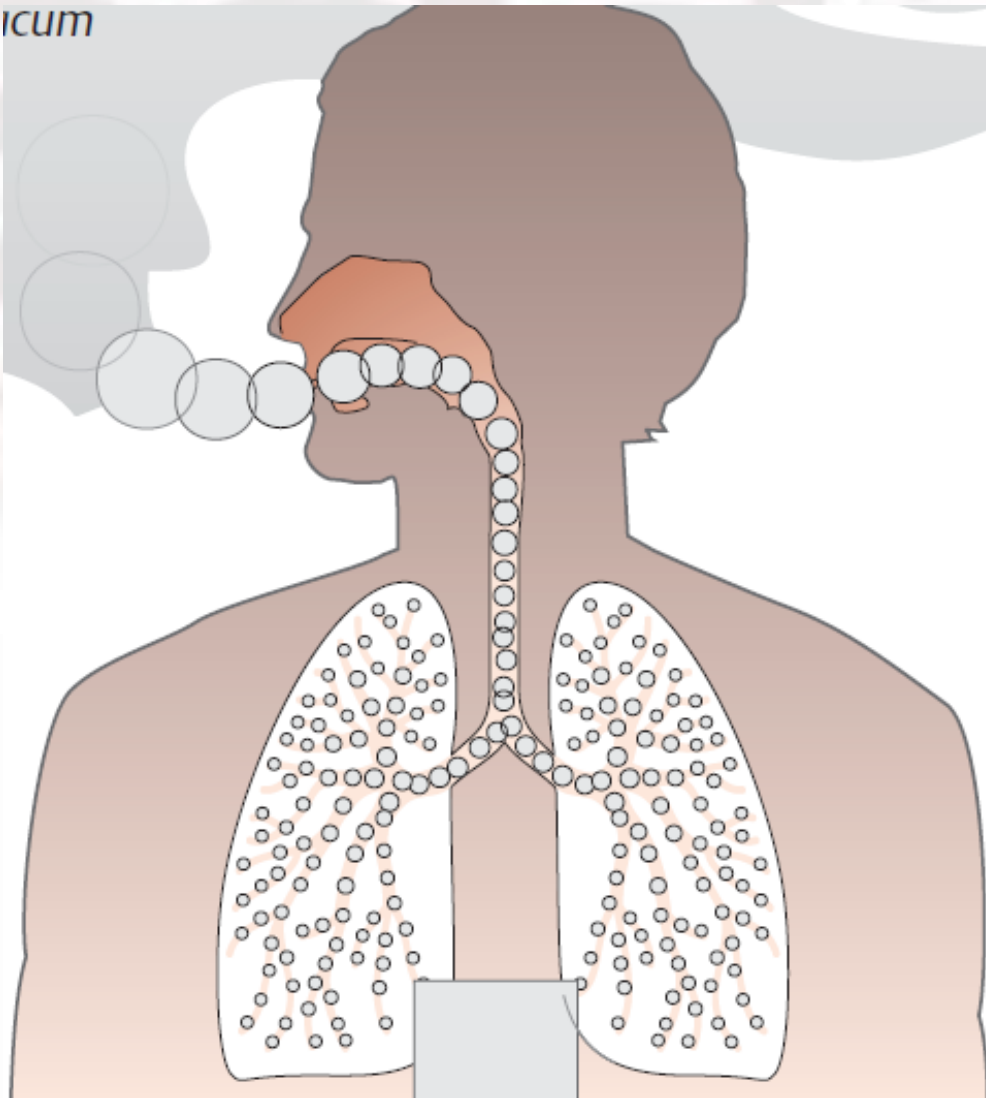
• اثر بر گیرنده های مختلف مغزی

• ارتباط قطعی با **آترواسکلروز**

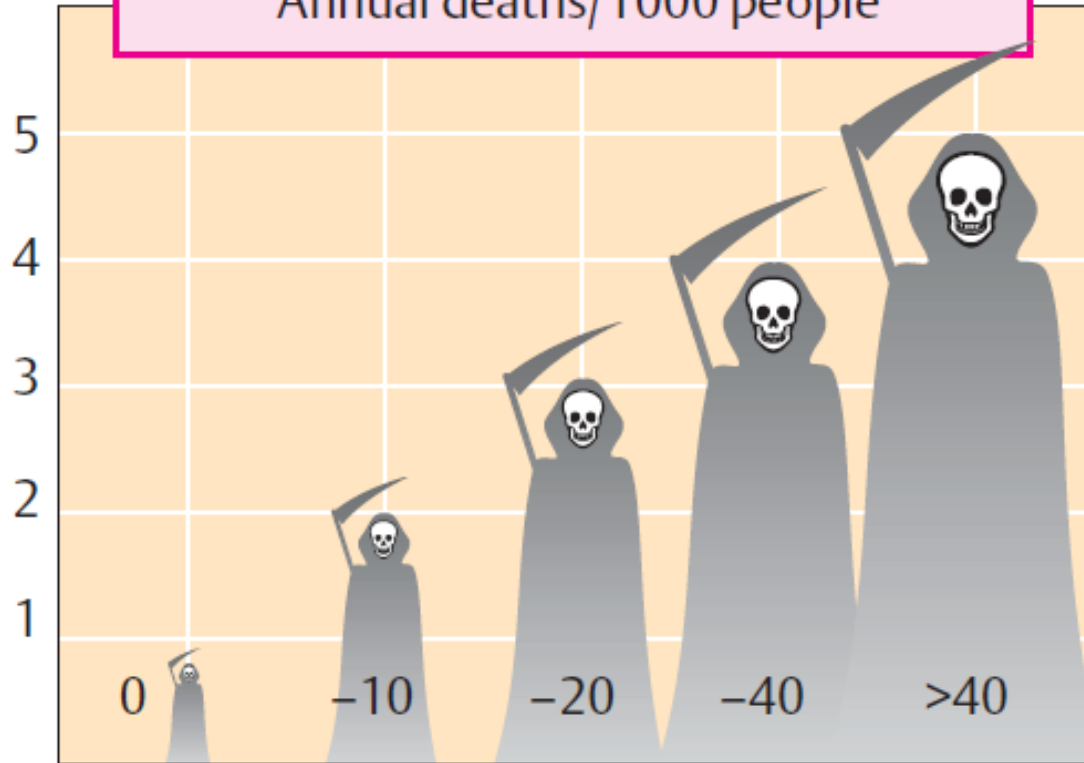
• ارتباط قطعی با **انواع سرطان**



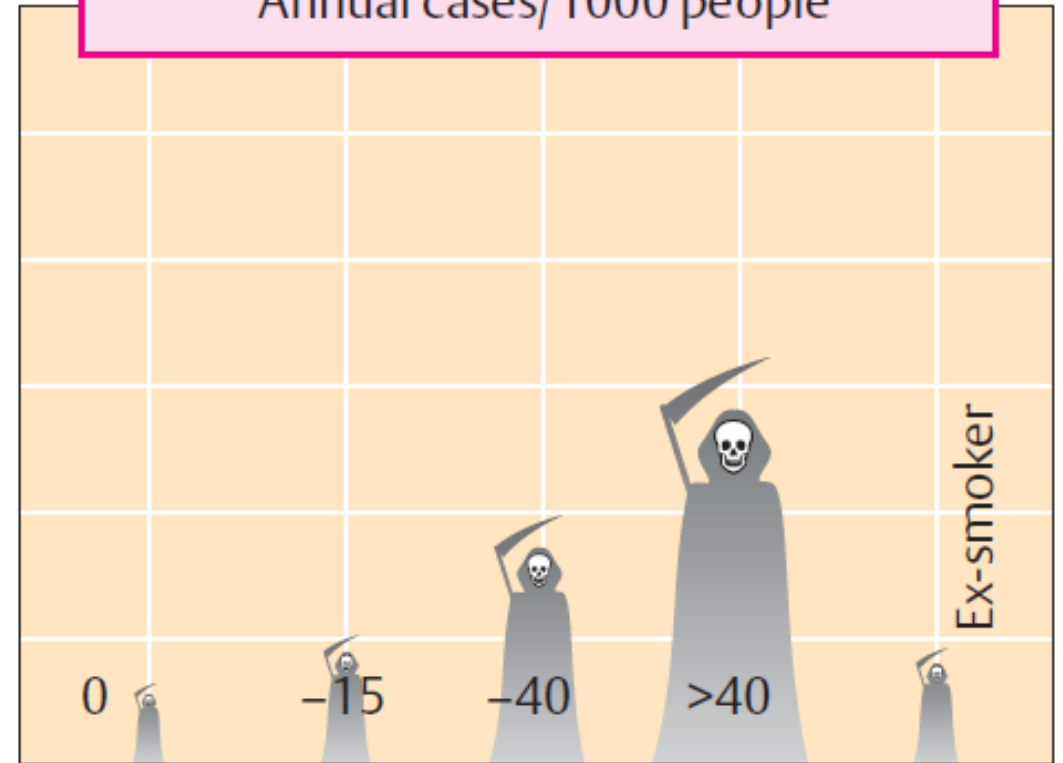
icum



Coronary disease
Annual deaths/1000 people



Bronchial carcinoma
Annual cases/1000 people



Number of cigarettes per day

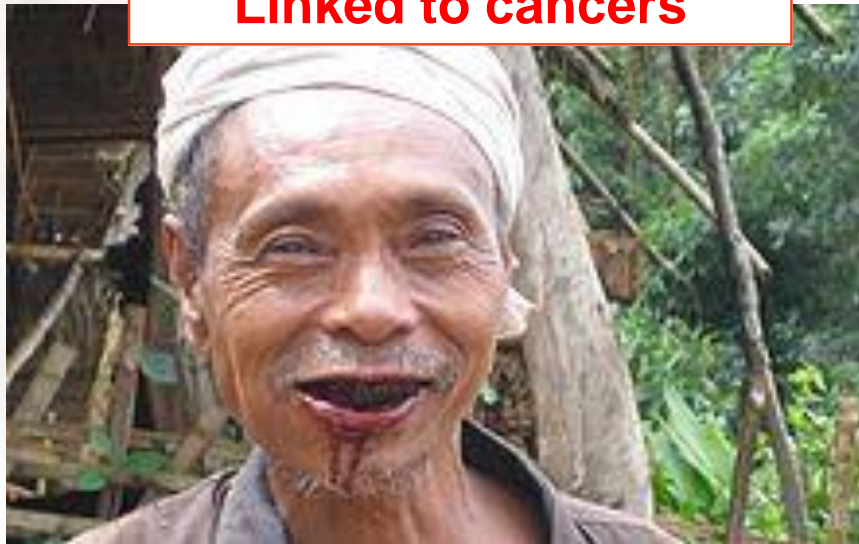


ناس / پان /





Linked to cancers



ترکیبات توهم زا

- Alter perception, thoughts, and feelings
- Feeling NOT REAL sensations and imag



• نحوه اثر :

– اثر بر سروتونین و اثر بر گلوتامات مغز

– اسامی چه مواد توهم زایی را شنیده اید؟

ترکیبات توهم زا

- اسید LSD
- گرد فرشته PCB
- Ecstasy
- Ketamine
- Flunitrazepam
- ...

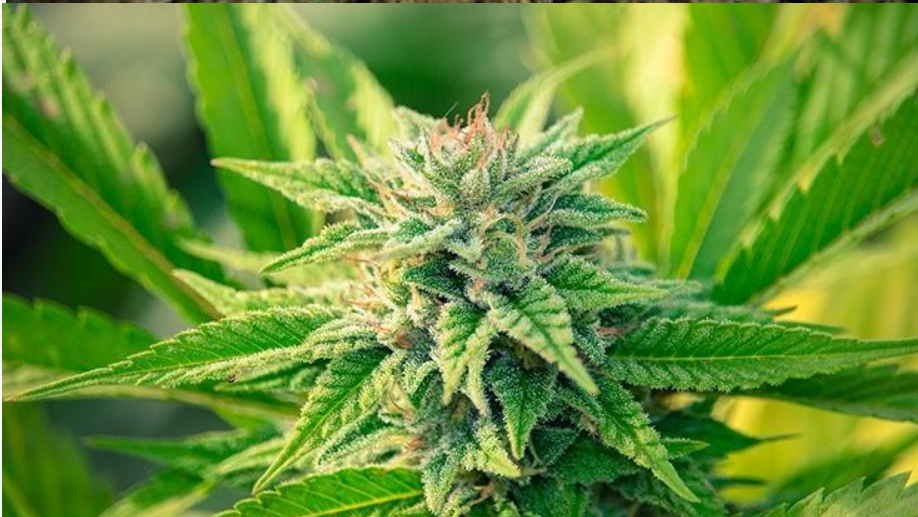


کانابینوئیدها



- چه اسامی خیابانی از این دسته شنیدید؟
- چه روش هایی برای استفاده آن وجود دارد؟
- آیا تزریق هم می شوند؟
- آیا قانونی شدن در برخی کشورها، نشانه بی خطری آن است؟
- چه اثری دارند؟

کانابینوئیدها حاوی تتراهیدروکانابینول و کانابیدیول



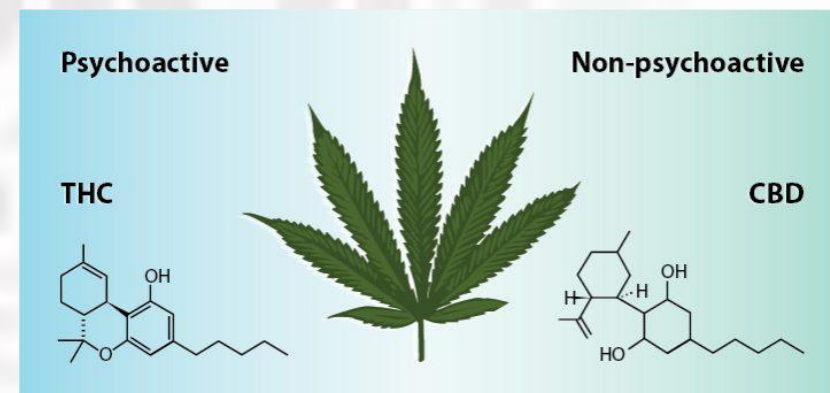
- گل
- ماری جوانا
- چرس
- بنگ
- حشیش
- علف grass
- وید weed
- پات pot
- ...

کانابیس های سنتزی جدید

NPS

- **Synthetic Cannabinoids:**

- Are parts of new psychoactive substances (NPS)
- unpredictable and severe or even life-threatening effects



آثار

- سرخوشی
- آرامش
- تغییر درک
- جنون یا سایکوز
- اضطراب شدید
- گیجی
- تپش قلب
- استفراغ
- رفتار خطرناک
- توهم
- افکار خودکشی
- شک یا پارانویا
- اشکال در یادگیری

آیا کانابینوئیدهای سنتزی اعتیاد آور است؟

- **Yes**

- **علائم سندرم قطع:**

- سردرد

- اضطراب

- افسردگی

- تحریک پذیری

گل

- این روزها نام «گل» را بیشتر می‌شنویم، مخدري که مصرف کنندگان آن بر عدم اعتیاد آور بودن آن تاکید بسیار داشته و حتی در مقابل صحبت‌ها و هشدارهای کارشناسان که گل را مانند سایر مخدرهایی چون حشیش اعتیادآور می‌دانند، واکنش نشان داده و آن را بی‌پایه و اساس می‌دانند. گل در ایران آنقدر بازار پررونقی پیدا کرده که براساس آخرین شیوع شناسی اعتیاد در کشور، دومین ماده مخدر مصرفی در میان مصرف کنندگان مستمر مواد مخدر به ویژه جوانان معرفی شده است. میزان خطر در این ماده مخدر که از خانواده «شاه دانه» و «کانابیس» است، ۲۰ برابر حشیش و مشتقات آن است؛ به نحوی که با بو کردن آن، فرد دچار توهم شده و مصرف یک یا دو بار آن باعث اعتیاد شخص می‌شود



گل

- مصرف این ماده اغلب به شکل تدخینی است اما اخیرا مصرف خوراکی آن هم رواج پیدا کرده و برخی آن را در کیک و شیرینی به کار می‌برند که در این صورت عوارض بیشتری را نیز برجا می‌گذارد. اثرات مصرف گل تا ۳۰ دقیقه بعد از مصرف به اوج می‌رسد و ۲ تا ۳ ساعت بعد از آن نیز ادامه دارد.
- این ماده اثرات مخربی روی حافظه و عدم تمرکز می‌گذارد به طوریکه فرد به شکل دائم وسیله‌ای را جا می‌گذارد و شماره تلفن‌ها و اسامی را فراموش می‌کند. توهم و هذیان از شایع‌ترین عوارض مصرف گل بلافاصله بعد از مصرف آن است به طوریکه فرد دچار توهم شنوایی، دیداری و هذیان گویی می‌شود.
- خنده‌های بی‌مورد و قرمز شدن چشم در بسیاری از مواقع علامت اصلی مصرف گل به ویژه در نوجوانان است. این نشان‌ها در کنار پرخاشگری، عصبی شدن، افزایش اشتها، پایین آمدن حافظه و افت تحصیلی باید به عنوان یک زنگ خطر در نظر گرفته شوند.

حدود ۱۵ درصد مصرف کنندگان مواد مخدر گل، دانشجو هستند!

طرح: علیرضا پاکدل ▼





گل

- احساس دریافت انرژی بالا
- سرخوشی
- افزایش ضربان قلب
- اختلال عملکرد سیستم مغزی (از دست رفتن تعادل، خنده‌های زیاد و بی مورد، خلل در تشخیص واقعیت شده و سرانجام رفتارهای غیرمتعارف)
- خشکی لب و دهان
- افزایش اشتها
- قرمز شدن چشم‌ها ،
- توهم
- از آنجا که این افراد، معمولاً این ماده را با سیگار و قلیان مصرف می‌کنند، بعد از مدتی دچار بیماری‌های ریوی می‌شوند. «گل» باعث توهم می‌شود و یک بار مصرف آن، طوری عملکرد مغز را مختل می‌کند که زندگی بدون آن غیرممکن می‌شود. این ماده مخدر بخشهای مسئول آرام‌بخشی مغز را فلج می‌کند و خودش جایگزین آن می‌شود
- مصرف نکردن گل، فرد دچار اضطراب شدید، بی‌قراری، وحشت‌زدگی، تپش قلب شدید و... می‌شود. یعنی اگر ماده یک ساعت دیرتر از موعد به آن برسد شروع به پرخاشگری می‌کند. نشانه متداول دیگر در این افراد، ابتلا به «سندرم بی‌انگیزگی» است. این افراد نسبت به تحولاتی که در اجتماع رخ می‌دهد به شدت بی‌تفاوت هستند.

- اما آنچه در این میان اهمیت دارد این است که «گل» مانند «الکل» از جمله موادی است که دروازه مصرف محسوب می شود چراکه این دو، دروازه ورود و مصرف سایر مواد مخدر و محرک بوده و ضریب گرایش فرد به سمت مصرف تریاک، کراک، شیشه و ... را به شدت افزایش می دهند.

- ماده مخدر گل، دارای پتانسیل قوی تری از ماری جوانا و حشیش در ایجاد توهم و اعتیادآوری است و میزان قدرت توهم زایی آن دو تا سه برابر بیشتر از ماری جوانای معمولی است.

- نحوه مصرف گل عبارتست از: سر گل را خشک کرده، کوبیده و به صورت پودر در می آورند؛ سپس در کاغذهای خاص و نازک تر از کاغذسیگار به شکل سیگارت بسته بندی کرده و مثل سیگار مصرف می کنند. گل بسیار بدبوست؛ بوی علف گندیده می دهد و بلافاصله فرد را دچار توهم و سرخوشی می کند، چشم فرد قرمز شده و صورتش برافروخته می شود. اگر فرد در محیطی باشد که کسی در آن، در حال مصرف گل باشد، بلافاصله بوی زنده ای به مشامش می رسد؛ استشمام همین بو فرد را دچار توهم کرده و سرگیجه نیز به وجود می آورد. هر یک گرم گل ۳ تا ۴ عدد سیگارت می دهد که به طور میانگین برای مصرف یک تا دو روز کافی است.

- فردی که معتاد گل شده، صورتش سبزه می شود، روی زبان و لبش نیز به رنگ سبز تغییر می کند؛ کنار لبها شکرک زده و اثر رنگدانه آن دور لب و دهان فرد معتاد مشهود است.

علف

- ماری جوانا (Cannabis) یا علف (گراس) برگ و گل خشک گیاه شاهدانه است که از آن به عنوان روان گردان استفاده می شود. از گیاه شاهدانه علاوه بر ماری جوانا مواد دیگری نظیر حشیش و روغن حشیش هم به دست می آید و تتراهیدروکانابینول (THC) ترکیب مؤثر همه فرآورده های گیاه شاهدانه و عامل اصلی آثار سرخوشی آور آن است.



- مصرف علف، تأثیرات مختلفی روی مصرف کننده می گذارد؛
- آرامش و کاهش اضطراب
- سرخوش و شوخ طبع
- افزایش شور جنسی
- ترجمه فیزیولوژیکی همه این حس ها، فعالیت سامانه پاداش در مغز است. به خاطر فعالیت این سامانه که همان لذت حاصل از مصرف است، فردی که علف مصرف می کند بعد از اتمام این اثرات خوشایند، به طور مکرر به دنبال مصرف آن می رود. با توجه به پژوهش هایی که درباره خاصیت اعتیاد آفرینی علف انجام شده، می توان گفت که مصرف مداوم این ماده، هم اعتیاد روانی و هم اعتیاد جسمی به بار می آورد.
- افراد پس از مصرف ترکیبات ماری جوانا، در مواردی نظیر ردیابی، توجه، زمان واکنش، حافظه کوتاه مدت، هماهنگی دست و چشم، گوش به زنگی، درک زمان و مسافت، تصمیم گیری و تمرکز دچار اختلال می شوند.
- مصرف علف در کوتاه مدت باعث اضطراب، بدبینی، افزایش ضربان قلب و کاهش فشارخون هم می شود.



دستمال

- مخدر دستمال مرطوب بین ۲۰ تا ۸۰ برابر حشیش قوی تر است به همین علت اثرات و توهم‌زایی که ایجاد می‌کند، در مدت کوتاه‌تری افراد را به سمت مرگ می‌برد. به گزارش ایسنا، ماده محرک ان.پی.اس از دسته مخدر ها نیست و از محرک ها است. این ماده جزو کانابینوئیدهای صنعتی است، کانابینوئید همان ماده موثر حشیش است که حشیش سنتی یا علف یا گرس یا ماری جوآنا کاشت می شود اما اینها متاسفانه در آزمایشگاه سنتز می‌شوند. این مواد که از خانواده ان اس پی‌ها هستند می‌توانند حتی با یکبار مصرف افراد را معتاد کنند.
- **اثرات دستمال مرطوب شبیه اثرات ماری جوآنا است اما بسیار شدیدتر و قوی تر است؛ وقتی این ماده بین ۲۰ تا ۸۰ برابر حشیش قوی تر است به همین علت اثرات و توهم‌زایی که ایجاد می‌کند چندین برابر حشیش است.** متاسفانه وقتی مصرف بشوند بعد از یک مدت تغییرات اساسی روی مغز ایجاد می‌کنند با توجه به همین قوت و قدرت بسیار بالا است که تخریب شان بسیار وسیع است و در مدت کوتاه تری نسبت به مواد سنتی افراد را به سمت و سوی از دست دادن همه مهارت ها و حتی به سمت و سوی مرگ پیش می‌برند.

دستمال

- سخنگوی ستاد مبارزه با مواد مخدر به شکل این ماده محرک جدید اشاره کرد و گفت: آن چیزی که در قالب دستمال مرطوب آمده است، ورقه های کاغذی است که به دستمال مرطوب معروف شده، که مانند حشیش مصرف می کنند این مخدر الان به شکل دستمال مرطوب است ولی احتمال اینکه مواد NPS در آینده در قالب عطریات و یا بخور در پارتی ها و مهمانی ها عرضه شود وجود دارد.
- دستمال با سیگار مصرف می شود .
- اثرات تخریبی و توهم زایی این ماده نیز به مراتب بیشتر از حشیش است. به علاوه اثر تحریکی این ماده مخدر از مواد و محرک های قدیمی مانند آمفتامین و متافتامین بیشتر و تخریب پذیری آن نیز بالاتر است.
- از جمله عوارض آن می توان به تپش قلب، خشک شدن دهان، بالا رفتن ضربان قلب، فراموشی و شادی زودگذر اشاره کرد. محتوا این ماده نیز از مورفین زیادی تشکیل شده و در صورت استفاده و ایجاد وقفه در ادامه استفاده آن، فرد دچار بدن درد شدید می شود.

Addiction



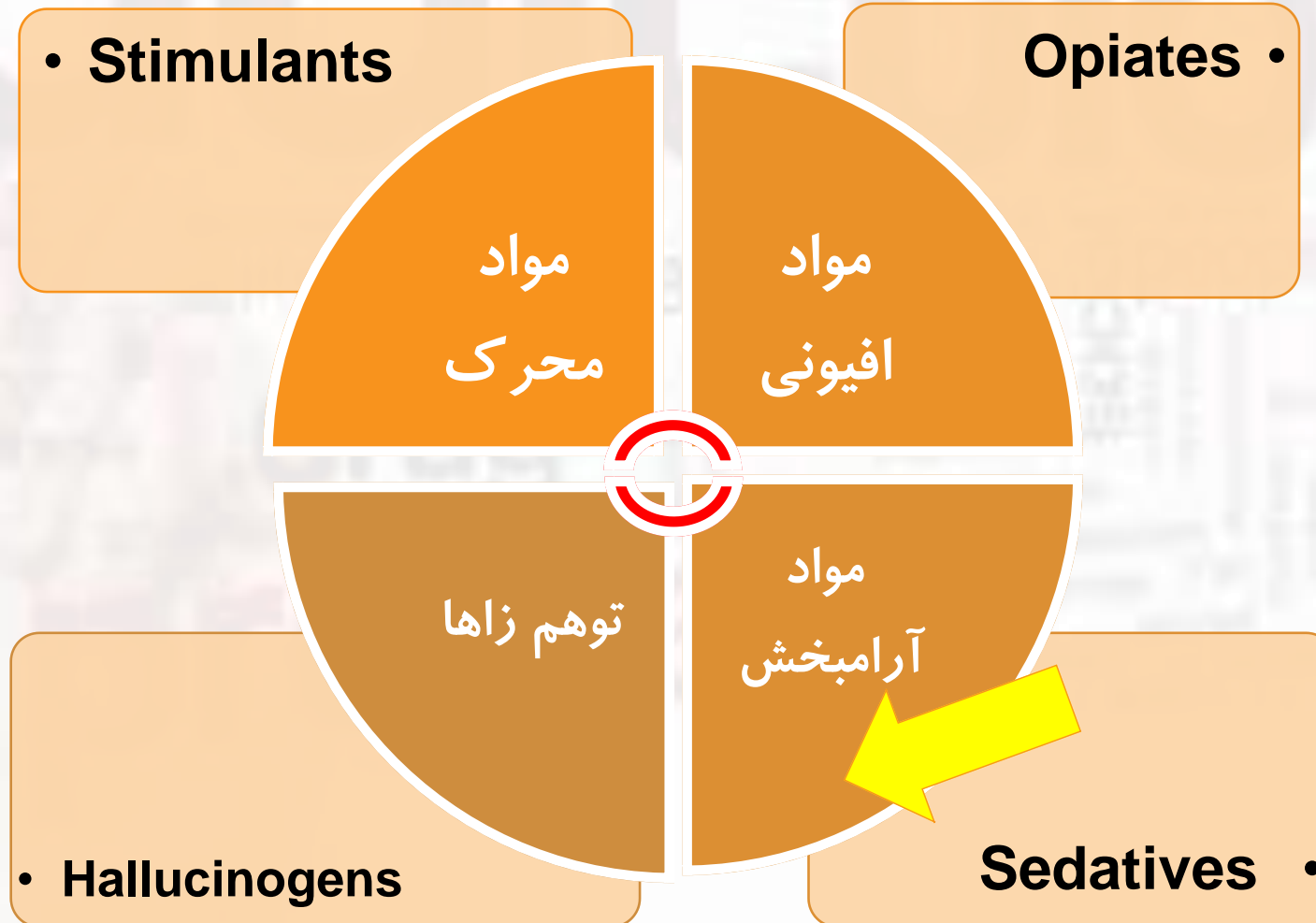
معجون خوشفوی؟!!

- بررسی از مهرماه ۱۳۸۹ لغایت مهر ۱۳۹۱ مسمومین به اورژانس بیمارستان ولیعصر (عج)
- بیشترین توزیع شغلی بین افراد در حال تحصیل (دانش آموزان و دانشجویان)
- ترکیبات: روغن شاه دانه + ...؟!!

آثار:

- تاکی کاردی، تاکی پنه، طپش قلب، دیس پنه (تنگی نفس)، خشکی دهان و علائم چشمی
- خلق بالا، تحریک پذیر، افسرده
- بستری در ICU

دسته بندی انواع مواد



اتانول

- در دسته آرام-بخش خواب آورها
- یکی از سر دسته های علت مرگ در دنیا Percentage of all deaths among 20-39 year-olds (25%)
- احتمال آلودگی به اتیلن گلیکول و متانول

• آثار متانول:

- نیم تا چهار ساعت بعد: تهوع - استفراغ - سردرد - شکم درد - گیجی - خواب آلودگی
- ۶-۲۴ ساعت: نهفته
- اسیدوز متابولیک جبران ناپذیر
- تاری دید - فتوفوبی - کوری کامل - نیستاگموس
- تشنج

11/5/2019 “متانول همراه با اتانول، شروع علائم مسمومیت با متانول بیش از ۲۴-۷۲ ساعت تاخیر“

Dr. Z Kiani, PhD of Pharmacology, BUMS

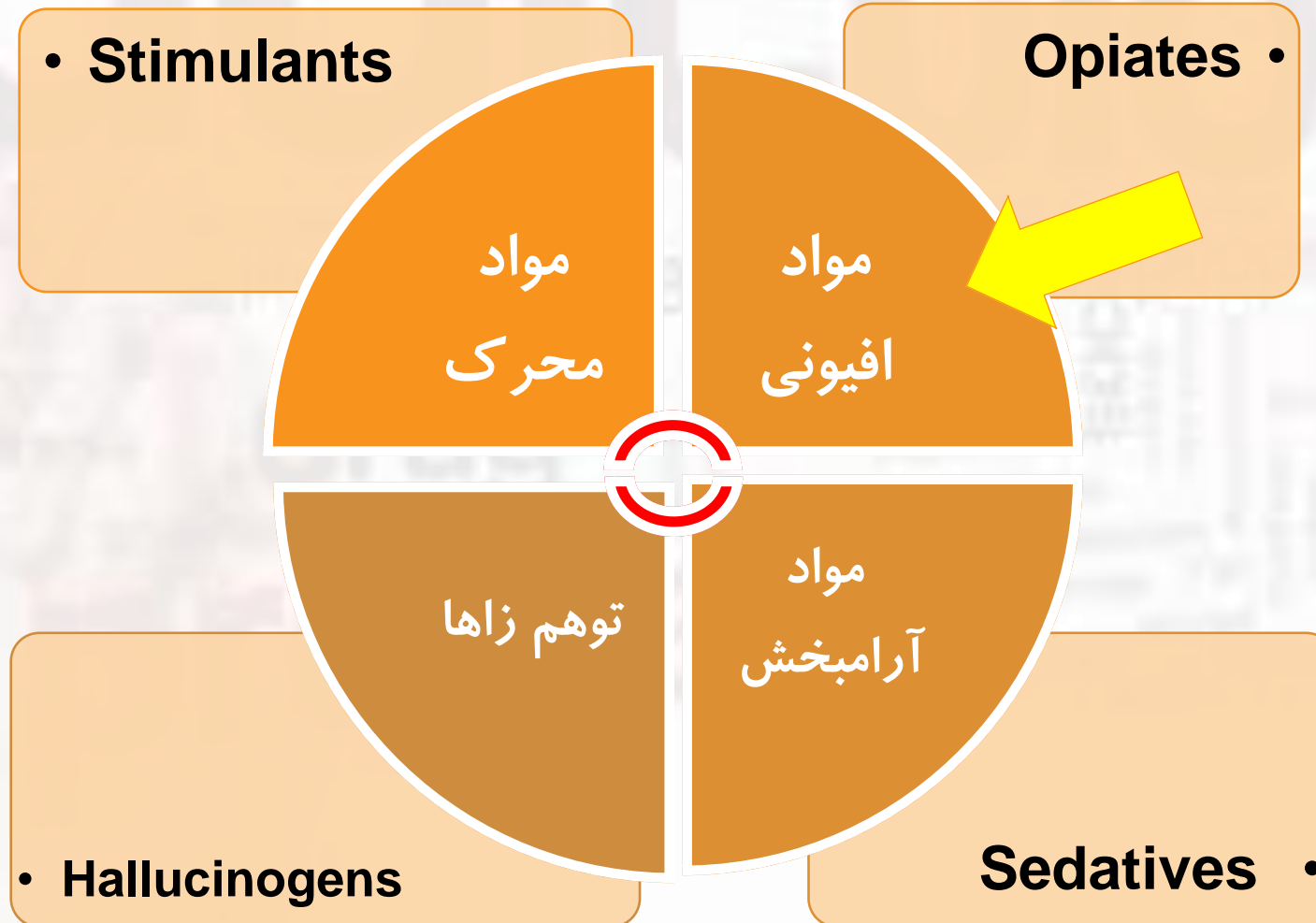
الکل

• اپیدمیولوژی متانول در ایران؟

داروهای خانواده دیازپام

- دیازپام
- لورازپام
- آلپرازولام
- ریسک بالای وابستگی و تحمل
- فراموشی حین مصرف
- گیجی
- خواب آلودگی

دسته بندی انواع مواد



شیوع اعتیاد به مواد مخدر در بعضی از کشورها

	Population	No of Opioid Users
Australia	19.4 Million	80,000-120,000
Canada	31.6 Million	125,000
France	60 Million	150,000-200,000
Germany	83 Million	100,000-150,000
Iran	70 Million	1,500,000-2,000,000
Italy	57.7 Million	277,000-303,000
UK	59.6 Million	350,000
USA	278 Million	980,000

مواد افیونی یا اپیات های مشکل ساز

• ترامادول

• متادون غیرمجاز

• کدئین

• دیفنوکسیلات

• تریاک

• شیره

• هروئین

• کراک

• مرفین

تاریخچه

addiction

person

phone

people

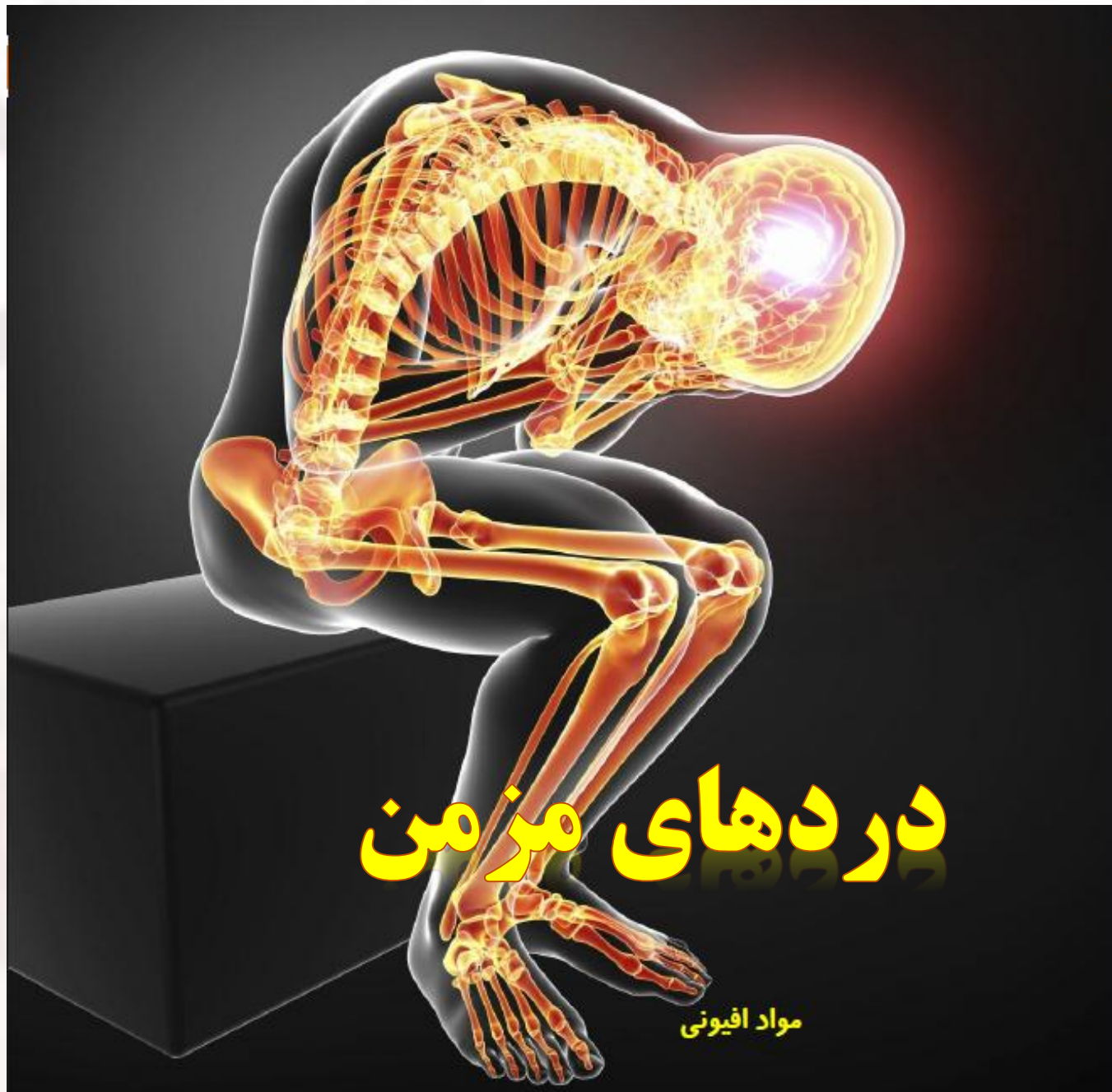
despair



drug

dependency

problem



تشنج و حملات صرعی

ترامادول

مواد افیونی



OLD HABITS

NEW HABITS





بَا تَشْكُر

11/5/2019

Dr. Z Kiani, PhD of Pharmacology, BUMS